

Guide de maintenance Dell™ Latitude™ E5400 vidéo séparée

[Intervention à l'intérieur de votre ordinateur](#)


[Ajout et remplacement de pièces](#)

[Caractéristiques](#)

[Diagnostics](#)

[Configuration du système](#)

Remarques, précautions et avertissements

 **REMARQUE** : Une REMARQUE fournit des informations importantes qui vous aident à mieux utiliser votre ordinateur.

 **PRÉCAUTION** : Une PRÉCAUTION vous avertit d'un risque de dommage matériel ou de perte de données et vous indique comment éviter le problème.

 **AVERTISSEMENT** : Un AVERTISSEMENT indique un risque de dommage matériel, de blessure corporelle ou de mort.

Si vous avez acheté un ordinateur Dell™ Série n, les références du présent document concernant les systèmes d'exploitation Microsoft® Windows® ne sont pas applicables.

Les informations de ce document sont sujettes à modification sans préavis.
© 2009 Dell Inc. Tous droits réservés.

Toute reproduction de ce document sous quelque forme que ce soit sans l'autorisation écrite de DELL Inc. est strictement interdite.

Marques utilisées dans ce document : *Dell*, le logo *DELL*, *Latitude*, *TravelLite*, *Wi-Fi Catcher* et *ExpressCharge* sont des marques de Dell Inc. ; *Intel*, *Pentium*, *Celeron*, *Intel Atom* et *Core* sont des marques ou des marques déposées de Intel Corporation ; *Bluetooth* est une marque déposée de Bluetooth SIG, Inc. et est utilisée par Dell sous licence ; *TouchStrip* est une marque de Zvetco Biometrics, LLC ; *Blu-ray Disc* est une marque de la Blu-ray Disc Association ; *Microsoft*, *Windows*, *Windows Server*, *MS-DOS*, *Aero*, *Windows Vista* et le bouton Démarrer de *Windows Vista* sont des marques ou des marques déposées de Microsoft Corporation aux États-Unis et/ou d'autres pays ; *Adobe*, le logo *Adobe* et *Adobe Flash Player* sont des marques d'Adobe Systems Incorporated.

Les autres marques et noms de produits pouvant être utilisés dans ce document sont reconnus comme appartenant à leurs propriétaires respectifs. Dell Inc. rejette tout intérêt dans l'utilisation des marques déposées et des noms de marques ne lui appartenant pas.

Juillet 2009 Rév. A00

[Retour à la page du sommaire](#)

Configuration du système

Guide de maintenance Dell™ Latitude™ E5400 vidéo séparée

- [Menu <F12>](#)
- [Accès au programme de configuration du système](#)
- [Menu de démarrage](#)
- [Quicktest du BIOS du disque](#)
- [Touches de navigation](#)
- [Options du menu de configuration du système](#)

Votre ordinateur propose les options de BIOS et de configuration du système suivantes :

- 1 Accéder à la configuration du système en appuyant sur la touche <F2>
- 1 Faire apparaître un menu de démarrage ponctuel en appuyant sur <F12>
- 1 Démarrer l'évaluation du système avant amorçage en appuyant sur <Fn> et le bouton d'alimentation

Menu <F12>

Appuyez sur <F12> lorsque le logo Dell™ apparaît pour lancer un menu de démarrage ponctuel avec une liste de périphériques d'amorçage valides pour l'ordinateur. **Diagnostics** et **Enter Setup** (Entrée dans le programme de configuration du système) sont également incluses dans ce menu. Les périphériques répertoriés dans le menu de démarrage dépendent des périphériques amorçables du système. Ce menu est utile lorsque vous essayez de démarrer sur un périphérique spécifique ou de lancer les diagnostics du système. Les modifications effectuées dans le menu de démarrage ne modifient rien à l'ordre de démarrage enregistré dans le BIOS.

Accès au programme de configuration du système

Appuyez sur <F2> pour accéder au programme de configuration du système et modifier les paramètres définissables par l'utilisateur. Si vous rencontrez des problèmes pour accéder au programme de configuration du système à l'aide de cette touche, appuyez sur <F2> lorsque le voyant du clavier clignote pour la première fois.

Menu de démarrage

Votre ordinateur dispose d'un menu évolué pour un seul démarrage :

- 1 **Un accès plus facile** — Accédez au menu en appuyant sur <F12> pendant le démarrage du système
- 1 **Invite à l'utilisateur** — La touche manquante est désormais affichée sur l'écran de démarrage BIOS
- 1 **Options de diagnostic supplémentaires** — Le menu de démarrage inclut maintenant deux nouvelles options : **IDE Drive Diagnostics** (Diagnostics de disque dur 90/90) et **Boot to the Utility Partition** (Démarrer sur la partition utilitaire)

Quicktest du BIOS du disque

Le Quicktest du BIOS du disque permet de tester la fonctionnalité physique du disque dur sans avoir à trouver et télécharger des fichiers sur support.dell.com ni créer des disquettes ou CD amorçables. Sélectionnez **IDE Drive Diagnostics** (Diagnostics de disque IDE) sur le menu de démarrage pour démarrer le test.

Touches de navigation

Utilisez les touches suivantes pour naviguer dans les écrans de configuration du système.

Touches de navigation	
Action	Touche
Développer et réduire le champ	<Entrée>, flèche gauche ou droite, ou +/-
Développer ou réduire tous les champs	< >
Quitter le BIOS	<Echap> — rester dans l'installation, enregistrer/quitter, abandonner/quitter
Changer un paramètre	Touche flèche gauche ou droite
Sélectionner un champ à modifier	<Entrée>
Annuler la modification	<Echap>
Réinitialiser les valeurs par défaut	<Alt><F> ou option du menu Load Defaults (Charger les valeurs par défaut)

Options du menu de configuration du système

Les tableaux ci-dessous décrivent les options de menu pour le BIOS de configuration du système.

General (Généralités)	
Option	Description
	Cette section affiche la liste des fonctions matérielles essentielles de votre ordinateur. Il n'y a pas d'options configurables dans cette section. <ol style="list-style-type: none">1 System Information (Informations sur le système)<ul style="list-style-type: none">o BIOS Version (Version du BIOS)

System Information (Informations sur le système)	<ul style="list-style-type: none"> o Service Tag (Numéro de service) o Asset Tag (Numéro d'inventaire) o Ownership Tag (Etiquette de propriété) 1 Memory Information (Informations sur la mémoire) <ul style="list-style-type: none"> o Memory Installed (Mémoire installée) o Memory Available (Mémoire disponible) o Memory Speed (Fréquence de la mémoire) o Memory Channel Mode (Mode de canal mémoire) o Memory Technology (Technologie de mémoire) o DIMM A Size (Taille DIMM A) o DIMM B Size (Taille DIMM B) 1 Processor Information (Informations sur le processeur) <ul style="list-style-type: none"> o Processor Type (Type de processeur) o Core Count (Nombre de cœurs) o Processor ID (Identifiant de processeur) o Current Clock Speed (Fréquence d'horloge actuelle) o Minimum Clock Speed (Fréquence d'horloge minimale) o Maximum Clock Speed (Fréquence d'horloge maximale) 1 Device Information (Informations sur les périphériques) <ul style="list-style-type: none"> o Primary Hard Drive (Disque dur principal) o Modular Bay Device (Périphérique de baie modulaire) o System eSATA Device (Périphérique système eSATA) o Dock eSATA Device (Périphérique eSATA de station d'accueil) o Video Controller (Contrôleur vidéo) o Video BIOS Version (Version du BIOS vidéo) o Video Memory (Mémoire vidéo) o Panel Type (Type de panneau) o Native Resolution (Résolution native) o Audio Controller (Contrôleur audio) o Modem Controller (Contrôleur de modem) o Wi-Fi Device (Périphérique Wi-Fi) o Cellular Device (Périphérique cellulaire) o Bluetooth Device (Périphérique Bluetooth)
Battery Information (Informations sur la batterie)	Indique l'état de la batterie principale et de la batterie dans la baie média. Affiche aussi le type d'adaptateur de CA branché sur l'ordinateur.
Boot Sequence (Séquence d'amorçage)	<p>L'ordinateur tente de démarrer dans l'ordre sur les périphériques indiqués dans cette liste :</p> <ul style="list-style-type: none"> 1 Diskette drive (Lecteur de disquette) 1 USB Storage Device (Périphérique de stockage USB) 1 CD/DVD/CD-RW Drive (Lecteur de CD/DVD/CD-RW) 1 Internal HDD (Disque dur interne) 1 Cardbus NIC (Carte réseau Cardbus) 1 Onboard NIC (Carte réseau intégrée) <p>Cette liste indique l'ordre de recherche des périphériques par le BIOS pour tenter de trouver un système d'exploitation pour l'amorçage. Pour changer l'ordre d'amorçage, sélectionnez le périphérique à modifier dans la liste puis cliquez sur les flèches haut/bas ou utilisez les touches PgPréc/PgSuiv pour modifier l'ordre d'amorçage du périphérique. Les périphériques d'amorçage peuvent aussi être désélectionnés dans la liste par les cases à cocher.</p>
Date/Time (Date/heure)	Affiche les réglages de date et heure en cours.

System Configuration (Configuration du système)	
Option	Description
REMARQUE :	Le groupe System Configuration (Configuration du système) contient des options et réglages associés aux périphériques intégrés du système. (En fonction de votre ordinateur et des périphériques installés, certaines options répertoriées dans cette section peuvent ne pas s'afficher).
Integrated NIC (Carte réseau intégrée)	Active ou désactive le contrôleur réseau intégré. Paramètre par défaut : Enabled w/PXE (Activé avec PXE)
System Management (Administration de système)	Contrôle le mécanisme d'administration du système. Les paramètres possibles sont Disabled (Désactivé), Alert Only (Alerte seulement) et ASF 2.0 . Paramètre par défaut : Disabled (Désactivé)
Parallel Port (Port parallèle)	Ce champ détermine le fonctionnement du port parallèle sur la station d'accueil. Paramètre par défaut : ECP
Serial Port (Port série)	Ce champ détermine le comportement du port série intégré. Les paramètres sont Disabled (Désactivé), COM1 , COM2 , COM3 et COM4 . Paramètre par défaut : COM1
SATA Operation (Fonctionnement SATA)	Cette option configure le mode de fonctionnement du contrôleur de disque dur SATA interne. Les paramètres sont Disabled (Désactivé), ATA et AHCI . Paramètre par défaut : AHCI
Miscellaneous Devices (Périphériques divers)	Utilisez les cases à cocher pour activer/désactiver les périphériques suivants : <ul style="list-style-type: none"> 1 Internal Modem (Modem interne) 1 Module Bay (Baie modulaire) 1 Media Card, PC Card and 1394 (Carte mémoire, carte PC et 1394) 1 External USB Port (Port USB externe) 1 Microphone 1 eSATA Ports (Ports eSATA) Paramètre par défaut : All enabled (Tous activés).

USB PowerShare	Cette option configure le comportement de la fonction USB PowerShare. Utilisez la case à cocher pour activer/désactiver la fonction (l'état par défaut est Désactivé). Les paramètres sont 0 %, 3 %, 10 %, 25 %, 50 % et 75 %.
----------------	--

Vidéo	
Option	Description
LCD Brightness (Luminosité LCD)	Cette option (représentée par un curseur pour Sur batterie et Sur CA) règle la liminosité du panneau quand le capteur de lumière ambiante est désactivé.

Security (Sécurité)	
Option	Description
Admin Password (Mot de passe d'administrateur)	<p>Ce champ permet de définir, modifier ou supprimer le mot de passe d'administrateur (admin) (parfois aussi appelé le mot de passe «setup»). Le mot de passe d'administrateur active plusieurs fonctions de sécurité quand il est défini, dont :</p> <ul style="list-style-type: none"> 1 Limitations des modifications des paramètres dans le programme de configuration du système. 1 Limitations des périphériques d'affichage indiqués dans le menu d'amorçage <F12> à ceux activés dans le champ «Boot Sequence». 1 Interdiction des modifications d'étiquette de propriété et numéro d'inventaire. 1 Substitut du mot de passe du système si le système demande un mot de passe au démarrage. <p>Les modifications réussies de ce mot de passe prennent effet immédiatement.</p> <p>Si vous supprimez le mot de passe d'administration, le mot de passe système est aussi supprimé. Le mot de passe d'administration permet aussi de supprimer le mot de passe de disque dur. C'est pourquoi vous ne pouvez pas définir un mot de passe d'administration si un mot de système ou de disque dur est déjà défini. Le mot de passe d'administrateur doit être défini d'abord s'il est utilisé en association avec un mot de passe de système et/ou de disque dur.</p>
System Password (Mot de passe du système)	Ce champ permet de définir, modifier ou supprimer le mot de passe du système (précédemment appelé mot de passe «principal»).
Internal HDD PW (Mot de passe du disque dur interne)	Ce champ permet de définir, modifier ou supprimer le mot de passe du disque dur interne (HDD) du système). Les modifications réussies sont prises en compte immédiatement et imposent un redémarrage du système. Le mot de passe du disque dur se déplace avec ce disque dur, le disque est donc protégé même en cas d'installation dans un autre système.
Password Bypass (Evitement de mot de passe)	<p>Cette option permet d'éviter les invites de mots de passe de système et de disque dur interne lors d'un redémarrage du système ou d'une reprise depuis un état de veille. Les paramètres sont Disabled (Désactivé), Reboot Bypass (Evitement au redémarrage), Resume Bypass (Evitement à la reprise) et Reboot & Resume Bypass (Evitement au redémarrage et à la reprise).</p> <p>Le système vous demandera toujours le mot de passe système et de disque dur interne défini lors d'un allumage à partir d'un état d'arrêt (amorçage à froid).</p>
Password Change (Changement de mot de passe)	Cette option permet de définir l'autorisation ou non des modifications des mots de passe de système et de disque dur lorsqu'un mot de passe d'administrateur est défini. Utilisez la case à cocher pour autoriser ou interdire les modifications.
TPM Security (Sécurité TPM)	<p>Cette option permet d'activer et rendre visible ou non pour le système d'exploitation la plate-forme TPM (Trusted Platform Module). Quand l'option est désactivée (case à cocher vide), le BIOS n'active pas la fonction TPM pendant l'autotest de démarrage. La fonction TPM sera non fonctionnelle et invisible pour le système d'exploitation. Quand l'option est activée (case cochée), le BIOS active la fonction TPM pendant l'autotest de démarrage pour permettre son utilisation par le système d'exploitation.</p> <p>La désactivation de cette option ne change aucun paramètre pouvant avoir été modifié dans TPM, ni ne supprime ou modifie toute information ou clé éventuellement enregistrée dans ce domaine. Elle se contente de désactiver la fonction TPM pour éviter son utilisation. Lorsque vous réactiverez la fonction TPM, elle fonctionnera exactement comme avant sa désactivation.</p> <p>Quand la fonction TPM est activée (case cochée), les paramètres disponibles sont : Deactivate (Désactivé), Activate (Activé) et Clear (Effacer).</p> <p>Quand la fonction TPM est en mode Deactivate (Désactivé), elle n'exécute aucune commande utilisant les ressources TPM, ni n'autorise l'accès aux informations enregistrées du propriétaire.</p> <p>Le paramètre Clear (Effacer) permet d'effacer les informations de propriétaire enregistrées dans TPM. Utilisez-la pour restaurer la fonction TPM à son état par défaut en cas de perte ou d'oubli des données d'authentification du propriétaire.</p>
Computrace®	<p>Ce champ permet d'activer ou de désactiver l'interface du module BIOS vers le logiciel Computrace en option. Les paramètres sont Deactivate (Désactivé), Disable (Inactif) et Activate (Activé).</p> <p>Les options Activate (Activé) et Disable (Inactif) activent ou désactivent de façon permanente la fonction et aucune modification ultérieure ne sera autorisée.</p>
CPU XD Support (Prise en charge de CPU XD)	<p>Ce champ active ou désactive le mode Execute Disable du processeur. Utilisez la case à cocher pour activer/désactiver cette fonction.</p> <p>Paramètre par défaut : Enabled (Activé)</p>
Non-Admin Setup Changes (Modifications de configuration autres que d'administrateur)	Cette option permet de déterminer les modifications des options de configuration autorisées quand un mot de passe d'administrateur est défini. Si elle est désactivée, l'option de configuration est verrouillée par le mot de passe d'administrateur. Elle ne peut pas être modifiée tant que le programme de configuration n'est pas déverrouillé. Utilisez la case à cocher pour autoriser ou interdire l'accès aux modifications du Wi-Fi Catcher et/ou du commutateur sans fil dans la configuration du système.

Performance	
Option	Description
Multi Core Support (Prise en charge multicœur)	Utilisez la case à cocher pour activer/désactiver la prise en charge multicœur du processeur.
HDD Acoustic Mode (Mode acoustique du disque dur)	Cette option permet d'optimiser les performances et le niveau de bruit acoustique de votre disque dur en fonction de vos préférences personnelles. Les paramètres sont Bypass (Ignorer), Quiet (Silencieux) et Performance .

Power Management (Gestion de l'alimentation)	
Option	Description
Wake on AC (Eveillé sur CA)	Utilisez la case à cocher pour activer/désactiver l'allumage de l'ordinateur depuis l'état arrêté ou hibernation lors de l'insertion d'un adaptateur de CA.
Auto On Time (Heure de démarrage auto)	Ce champ définit la liste de jours le cas échéant où le système doit s'allumer automatiquement. Les paramètres sont Disabled (Désactivé), Everyday (Tous les jours) ou Weekdays (Jours ouvrables). Paramètre par défaut : Off (Désactivé)
USB Wake Support (Prise en charge d'éveil USB)	Utilisez la case à cocher pour activer/désactiver la capacité des périphériques USB à éveiller le système à partir de la veille. Cette fonction n'est active que quand l'adaptateur de CA est branché. Si l'adaptateur de CA est retiré pendant la veille, le BIOS coupe l'alimentation de tous les ports USB pour économiser l'énergie de la batterie.
Wake on LAN/WLAN	Ce champ permet d'allumer l'ordinateur depuis l'état d'arrêt lors d'un déclenchement par un signal spécial du réseau local ou depuis l'état de veille prolongée lors d'un déclenchement par un signal spécial du réseau sans fil. L'éveil depuis l'état de veille n'est pas affecté par ce réglage et doit être activé dans le système d'exploitation. <ul style="list-style-type: none"> 1 Disabled (Désactivé) — Ne pas autoriser l'allumage du système lorsqu'il reçoit un signal d'éveil depuis le réseau local ou réseau sans fil. 1 LAN Only (Réseau local seulement) — Permet l'allumage du système par des signaux spéciaux sur le réseau local. 1 WLAN Only (Réseau sans fil seulement) — Permet l'allumage du système par des signaux spéciaux sur le réseau sans fil. 1 LAN or WLAN (Réseau local ou sans fil) — Permet d'allumer le système par des signaux spéciaux sur le réseau local ou sans fil. Le paramètre par défaut d'usine est Off (Désactivé).
ExpressCharge	Ce champ permet de sélectionner la vitesse de charge de la batterie. Standard = La batterie se chargera sur une durée plus longue. ExpressCharge = Technologie de charge rapide de Dell (non disponible pour toutes les batteries). Paramètre par défaut : ExpressCharge
Charger Behavior (Comportement du chargeur)	Ce champ permet d'activer/désactiver le chargeur de batterie. S'il est désactivé, la batterie ne perdra pas d'énergie quand le système est relié à un adaptateur de CA mais ne se chargera pas non plus. Paramètre par défaut : Charger Enabled (Chargeur activé)

POST Behavior (Comportement de l'autotest de démarrage)	
Option	Description
Adapter Warnings (Avertissements d'adaptateur)	Utilisez la case à cocher pour activer/désactiver les messages d'avertissement du BIOS lors de l'utilisation de certains adaptateurs d'alimentation. Le BIOS affiche ces messages si vous tentez d'utiliser un adaptateur d'alimentation disposant d'une capacité trop faible pour votre configuration. Le paramètre par défaut d'usine est Enabled (Activé).
Keypad (Embedded) [Pavé numérique (intégré)]	Cette option permet de choisir une des deux méthodes d'activation du pavé numérique intégré dans le clavier interne. <ul style="list-style-type: none"> 1 Fn Key Only (Touche Fn seulement) — Le pavé numérique n'est activé qu'en maintenant enfoncé la touche <Fn>. 1 By Num Lk (Par Verr Num) — Le pavé numérique est activé quand (1) le voyant Verr Num est allumé et (2) aucun clavier externe n'est branché. Remarquez que le système peut ne pas détecter immédiatement le débranchement d'un clavier externe. Pendant l'utilisation du programme de configuration du système, ce champ n'a aucun effet — le programme de configuration du système fonctionne dans le mode touche Fn seulement. Le paramètre par défaut d'usine est Fn Key Only (Touche Fn seulement).
Mouse/Touchpad (Souris/tablette tactile)	Cette option définit la façon dont le système gère les entrées de la souris et de la tablette tactile. <ul style="list-style-type: none"> 1 Serial Mouse (Souris série) — Utilise une souris série et désactive la tablette tactile interne. 1 PS/2 Mouse (Souris PS/2) — Désactive la tablette tactile intégrée quand une souris PS/2 externe est présente. 1 Touchpad-PS/2 Mouse (Tablette tactile-Souris PS/2) — Laisse activée la tablette tactile interne quand une souris PS/2 externe est présente. Le paramètre par défaut d'usine est Touchpad-PS/2 (Tablette tactile-PS/2).
Numlock LED (Voyant Verr Num)	Utilisez la case à cocher pour activer/désactiver le voyant Verr Num au démarrage du système. Le paramètre par défaut d'usine est Enabled (Activé).
USB Emulation (Emulation USB)	Cette option définit la façon dont le BIOS gère les périphériques USB, en l'absence de système d'exploitation compatible USB. L'émulation USB est toujours activée pendant l'autotest de démarrage. Utilisez la case à cocher pour activer/désactiver cette fonction. Le paramètre par défaut d'usine est Enabled (Activé).
Fn Key Emulation (Emulation de touche Fn)	Ce champ permet d'utiliser la touche <Arrêt défil> sur un clavier PS/2 externe de la même façon que la touche <Fn> sur le clavier interne de l'ordinateur. Utilisez la case à cocher pour activer/désactiver cette fonction. Les claviers USB ne peuvent pas émuler la touche <Fn> si vous n'utilisez pas un système d'exploitation ACPI tel que Microsoft® Windows® XP. Les claviers USB ne peuvent émuler la touche <Fn> que en mode non-ACPI (par exemple sous DOS). Le paramètre par défaut d'usine est Enabled (Activé).

Fast Boot (Amorçage rapide)	<p>Ce champ peut accélérer la procédure d'amorçage en évitant certaines étapes de compatibilité.</p> <ul style="list-style-type: none"> 1 Minimal — Démarre rapidement sauf après mise à jour du BIOS, changement de mémoire ou non-achèvement de l'autotest de démarrage précédent. 1 Thorough (Complet) — N'évite aucune étape de la procédure d'amorçage. 1 Auto — Permet au système d'exploitation de contrôler ce paramètre (ne fonctionne que si le système d'exploitation est compatible avec le Simple Boot Flag). <p>Le paramètre par défaut d'usine est Minimal.</p>
------------------------------------	---

Virtualization Support (Prise en charge de la virtualisation)	
Option	Description
Virtualization (Virtualisation)	<p>Ce champ indique si un moniteur de machine virtuel (VMM) peut utiliser les capacités matérielles supplémentaires offertes par la technologie de virtualisation Intel[®]. Utilisez la case à cocher pour activer/désactiver cette fonction.</p> <p>Le paramètre par défaut d'usine est Disabled (Désactivé).</p>
VT for Direct I/O (Technologie de virtualisation pour E/S directes)	<p>Cette option indique si un moniteur de machine virtuelle (VMM) peut utiliser les capacités matérielles supplémentaires offertes par la technologie de virtualisation Intel pour les entrées/sorties directes. Utilisez la case à cocher pour activer/désactiver cette fonction.</p> <p>Le paramètre par défaut d'usine est Disabled (Désactivé).</p>
Trusted Execution (Exécution de confiance)	<p>Cette option indique si un moniteur modéré de machine virtuelle (MVM) peut utiliser les capacités matérielles supplémentaires offertes par la technologie d'exécution de confiance Intel. Les fonctions TPM, Virtualization Technology et Virtualization Technology for Direct I/O doivent être activées pour utiliser cette fonction. Utilisez la case à cocher pour activer/désactiver cette fonction.</p> <p>Le paramètre par défaut d'usine est Disabled (Désactivé).</p>

Wireless (Sans fil)	
Option	Description
Wi-Fi Catcher	<p>Ce champ permet d'activer ou de désactiver la fonction Wi-Fi Catcher™. Si ce paramètre a la valeur Disabled (Désactivé), la position de demande de Wi-Fi Catcher sur le commutateur sans fil sera ignorée. Si ce paramètre est Enabled (Activé), le commutateur Wi-Fi Catcher est activé et utilisera les options configurées précédemment. En cas de sélection de Reset to Basic Mode (Retour au mode de base), les options Wi-Fi Catcher seront écrites de façon que le système Wi-Fi Catcher recherche un réseau disponible et l'option Wi-Fi Catcher redeviendra Enabled (Activé). Il faut utiliser l'application QuickSet pour configurer et afficher les options évoluées de Wi-Fi Catcher.</p> <p>Le paramètre par défaut d'usine est Enabled (Activé).</p>
Wireless Switch (Commutateur sans fil)	Utilisez les cases à cocher pour déterminer les périphériques sans fil qui seront contrôlés par le commutateur sans fil. Les options disponibles sont WWAN (Réseau haut débit mobile), WLAN (Réseau sans fil) et Bluetooth [®] .
Wireless Devices (Périphériques sans fil)	Utilisez les cases à cocher pour activer/désactiver les différents périphériques sans fil : les options disponibles sont Internal WWAN (Réseau haut débit mobile interne), Internal WLAN (Réseau sans fil interne) et Internal Bluetooth (Bluetooth interne).

Maintenance	
Option	Description
Service Tag (Numéro de service)	<p>Ce champ affiche le numéro de service de votre système. Si pour une raison quelconque le numéro de service n'a pas encore été défini, vous pourriez utiliser ce champ pour le définir.</p> <p>Si un numéro de service n'a pas été défini pour ce système, l'ordinateur ouvre automatiquement cet écran lorsque l'utilisateur entre dans le BIOS. Vous serez invité à saisir le numéro de service.</p>
Asset Tag (Numéro d'inventaire)	Ce champ permet de créer un numéro d'inventaire du système. Le champ ne peut être mis à jour que si le numéro d'inventaire n'est pas encore défini.

System Logs (Journaux du système)	
Option	Description
BIOS Events (Événements du BIOS)	Ce champ permet de consulter et d'effacer les événements d'autotest de démarrage du BIOS. Il inclut la date et l'heure de l'événement ainsi que le code de voyant LED.
DellDiag Events (Événements DellDiag)	Ce champ permet de consulter les résultats du diagnostic par DellDiag et PSA. Il inclut la date et l'heure, le diagnostic et la version exécutée ainsi que le code résultant.
Thermal Events (Événements thermiques)	Ce champ permet de consulter et d'effacer les événements thermiques. Il inclut la date et l'heure ainsi que le nom de l'événement.
Power Events (Événements d'alimentation)	Ce champ permet de consulter et d'effacer les événements d'alimentation. Il inclut la date et l'heure de l'événement ainsi que l'état d'alimentation et le motif.

[Retour à la page du sommaire](#)






[Retour à la page du sommaire](#)

Diagnostics

Guide de maintenance Dell™ Latitude™ E5400 vidéo séparée

- [Voyants d'état](#)
- [Voyants d'état de la batterie](#)
- [Niveau et état de fonctionnement de la batterie](#)
- [Voyants d'état du clavier](#)
- [Codes d'erreur des voyants](#)

Voyants d'état de l'appareil

-  S'allume lorsque vous allumez l'ordinateur et clignote lorsque l'ordinateur est en mode d'économie d'énergie.
-  S'allume lorsque l'ordinateur lit ou écrit des données.
-  S'allume ou clignote également pour indiquer l'état de charge de la batterie.
-  S'allume lorsque le réseau sans fil est activé.
-  S'allume lorsqu'une carte dotée de la technologie sans fil Bluetooth® est activée. Pour désactiver la fonction de technologie sans fil Bluetooth, cliquez avec le bouton droit de la souris sur l'icône de la zone de notification, puis sélectionnez **Disable Bluetooth Radio** (Désactiver Radio Bluetooth).

Voyants d'état de la batterie

Si l'ordinateur est branché à une prise secteur, le voyant d'état de la batterie fonctionne comme suit :

- 1 **Alternativement orange et bleu clignotant** — Un adaptateur de CA incompatible ou non pris en charge par Dell est relié à votre ordinateur.
- 1 **Alternativement orange clignotant et bleu fixe** — Panne temporaire de la batterie lorsqu'un adaptateur de CA est présent.
- 1 **Orange clignotant constant** — Panne fatale de la batterie lorsqu'un adaptateur de CA est présent.
- 1 **Voyant éteint** — Batterie en mode recharge complète avec adaptateur de CA présent.
- 1 **Voyant bleu fixe** — Batterie en mode recharge avec adaptateur de CA présent.




Niveau et état de fonctionnement de la batterie

Pour vérifier le niveau de charge de la batterie, appuyez sur le bouton d'état de l'indicateur de charge de la batterie et relâchez-le pour allumer les voyants de niveau de charge. Chaque voyant représente environ 20 % de la charge totale de la batterie. Si, par exemple, quatre témoins s'allument, la batterie a encore 80 % de charge restante. Si aucun voyant ne s'allume, cela signifie que la batterie est complètement déchargée.

Pour vérifier l'usure de la batterie par l'indicateur de charge, maintenez enfoncé le bouton d'état sur l'indicateur de charge de la batterie pendant au moins 3 secondes. Si aucun voyant ne s'allume, la batterie est en bon état et elle dispose encore de plus de 80 % de sa capacité de charge d'origine. Chaque voyant représente une dégradation incrémentielle. Si cinq voyants s'allument, la batterie dispose de moins de 60 % de sa capacité de charge et vous devez envisager son remplacement.


Voyants d'état du clavier



Les voyants verts situés au-dessus du clavier indiquent ce qui suit :

-  S'allume lorsque le pavé numérique est activé.
-  S'allume lorsque la fonction Majuscules est activée.
-  S'allume lorsque la fonction Arrêt défil est activée.

Codes d'erreur des voyants

Le tableau suivant répertorie les codes de voyant pouvant s'afficher en l'absence d'un autotest de démarrage.

Apparence	Description	Etape suivante
 ALLUME-CLIGNOTANT-CLIGNOTANT	Aucun module SODIMM installé	<ol style="list-style-type: none">1. Installez des modules de mémoire compatibles.2. Si la mémoire est déjà présente, réinstallez le ou les modules un par un dans chaque logement.3. Essayez une mémoire en bon état d'un autre ordinateur ou remplacez la mémoire.4. Remplacez la carte système.
CLIGNOTANT-ALLUME-ALLUME		

	<p>Erreur de la carte système</p>	<ol style="list-style-type: none"> 1. Réinstallez le processeur. 2. Remplacez la carte système. 3. Remplacez le processeur.
<p>CLIGNOTANT-ALLUME-CLIGNOTANT</p> 	<p>Erreur du panneau LCD</p>	<ol style="list-style-type: none"> 1. Reconnectez le câble LCD. 2. Remplacez le panneau LCD. 3. Remplacez la carte vidéo/système.
<p>ETEINT-CLIGNOTANT-ETEINT</p> 	<p>Erreur de compatibilité de la mémoire</p>	<ol style="list-style-type: none"> 1. Installez des modules de mémoire compatibles. 2. Si deux modules sont installés, retirez-en un et faites un test. Essayez l'autre module sur le même logement et faites un test. Testez l'autre logement avec les deux modules. 3. Remplacez la mémoire. 4. Remplacez la carte système.
<p>ALLUME-CLIGNOTANT-ALLUME</p> 	<p>Une mémoire est détectée, mais elle comporte des erreurs</p>	<ol style="list-style-type: none"> 1. Réinstallez la mémoire. 2. Si deux modules sont installés, retirez-en un et faites un test. Essayez l'autre module sur le même logement et faites un test. Testez l'autre logement avec les deux modules. 3. Remplacez la mémoire. 4. Remplacez la carte système.
<p>ETEINT-CLIGNOTANT-CLIGNOTANT</p> 	<p>Erreur du modem</p>	<ol style="list-style-type: none"> 1. Réinstallez le modem. 2. Remplacez le modem. 3. Remplacez la carte système.
<p>CLIGNOTANT-CLIGNOTANT-CLIGNOTANT</p> 	<p>Erreur de la carte système</p>	<ol style="list-style-type: none"> 1. Remplacez la carte système.
<p>CLIGNOTANT-CLIGNOTANT-ETEINT</p> 	<p>Erreur de la mémoire morte en option</p>	<ol style="list-style-type: none"> 1. Réinstallez le périphérique. 2. Remplacez le périphérique. 3. Remplacez la carte système.
<p>ETEINT-ALLUME-ETEINT</p> 	<p>Erreur du périphérique de stockage</p>	<ol style="list-style-type: none"> 1. Réinstallez le disque dur et le lecteur optique. 2. Testez l'ordinateur simplement avec un disque dur et un lecteur optique. 3. Remplacez le périphérique à l'origine de la panne. 4. Remplacez la carte système.
<p>CLIGNOTANT-CLIGNOTANT-ALLUME</p> 	<p>Erreur de la carte vidéo</p>	<ol style="list-style-type: none"> 1. Remplacez la carte système.

[Retour à la page du sommaire](#)

[Retour à la page du sommaire](#)

Ajout et remplacement de pièces

Guide de maintenance Dell™ Latitude™ E5400 vidéo séparée

- [Batterie](#)
 - [Pile bouton](#)
 - [Ensemble de disque dur](#)
 - [Carte réseau sans fil](#)
 - [Carte haut débit mobile](#)
 - [Processeur](#)
 - [Clavier](#)
 - [Ensemble écran](#)
 - [Convertisseur d'écran](#)
 - [Panneau d'écran](#)
 - [Repose-mains](#)
 - [Carte d'E/S](#)
 - [Panneau d'accès](#)
 - [Disque dur](#)
 - [Mémoire](#)
 - [Modem](#)
 - [Dissipateur de chaleur](#)
 - [Cache de charnière](#)
 - [Lecteur optique](#)
 - [Cadre de l'écran](#)
 - [Caméra d'écran](#)
 - [Câble de l'écran](#)
 - [Carte système](#)
-



[Retour à la page du sommaire](#)

[Retour à la page du sommaire](#)

Caractéristiques

Guide de maintenance Dell™ Latitude™ E5400 vidéo séparée

- [Processeur](#)
- [Lecteur de carte mémoire 3 en 1](#)
- [Mémoire](#)
- [Communications](#)
- [Audio](#)
- [Clavier](#)
- [Batterie](#)
- [Caractéristiques physiques](#)
- [Informations système](#)
- [Ports et connecteurs](#)
- [Vidéo](#)
- [Ecran](#)
- [Tablette tactile](#)
- [Adaptateur de CA](#)
- [Environnement de fonctionnement](#)

 **REMARQUE :** Les offres peuvent varier d'une région à l'autre. Pour plus d'informations sur la configuration de votre ordinateur, cliquez sur **Démarrer**  (ou **Démarrer** sous Windows® XP) → **Aide et support**, puis sélectionnez l'option pour afficher les informations concernant votre ordinateur.

Processeur	
Type de processeur	Processeurs Intel® Core™ 2 Duo Processeur Intel Celeron® (Socket P)
Vitesse du bus	maximum, 1066 MHz pour Intel Core 2 Duo
Cache L1	32 Ko
Cache L2	1 Mo

Informations sur le système	
Jeu de puces du système	Jeu de puces Mobile Intel GE45 Express
Largeur du bus de données	64 bits
Largeur du bus de la mémoire DRAM	Bus bicanal (2), 64 bits
Largeur du bus d'adresses du processeur	32 bits
Flash EPROM	16 Mo
Bus PCI	32 bits

Lecteur de carte mémoire 3 en 1	
Contrôleur CardBus	Ricoh R5C847
Connecteur	Connecteur de carte combo 3 en 1
Cartes prises en charge	SecureDigital (SD), SDIO, MultiMediaCard (MMC)

Mémoire	
Connecteurs pour modules de mémoire	Deux logements DIMM
Capacités du module de mémoire	512 Mo, 1, 2, 3 ou 4 Go possible
Type de mémoire	SDRAM DDR II 667 MHz et 800 MHz
Mémoire minimale	512 Mo
Mémoire maximale	8 Go

Ports et connecteurs	
Carte PC	Connecteur de carte PC Type I/II
Audio	Connecteur de microphone et connecteur de casque/haut-parleurs stéréo
IEEE 1394	Connecteur 4 broches
Carte Mini PCI	Un logement Mini PCI pleine hauteur et un logement Mini PCI demi-hauteur
Modem	Connecteur RJ-11 en option
Carte réseau	Connecteur RJ-45
Vidéo	S-vidéo (compatible avec adaptateur S/PDIF), VGA

USB	Quatre connecteurs USB
Station d'accueil E	Connecteur pour station 144 broches

Communications	
Modem	interne (en option)
Carte réseau	LAN Ethernet 10/100/1000 sur la carte système
Sans fil	Cartes Mini-PCI réseau sans fil et WPAN
Haut débit mobile	Carte Mini-PCI
GPS	pris en charge par les cartes Mini-PCI haut débit mobile

Vidéo	
Type de vidéo	Graphiques UMA intégrés Intel
Contrôleur vidéo	NVIDIA NB9M
Mémoire vidéo	jusqu'à 512 Mo (256 Mo sur la carte, jusqu'à 256 Mo de mémoire système partagée)
Interface LCD	LVDS
Prise en charge TV	connecteur S-vidéo (S/PDIF)

Audio	
Type d'audio	Audio haute définition
Contrôleur audio	IDT® 92HD71B
Conversion stéréo	24 bits (numérique-analogique stéréo) 24 bits (analogique-numérique stéréo)
Interfaces :	
Interne	Audio haute définition
Externe	Mini-connecteur de microphone, mini-connecteur de casque/haut-parleurs stéréo
Haut-parleurs	deux haut-parleurs 4 ohms
Amplificateur intégré pour haut-parleurs	1 Watt par voie sur 4 ohms
Microphone interne	microphone analogique
Contrôle du volume	boutons de contrôle du volume et menus du programme

Ecran	
Type (matrice active TFT)	Écran tactile WSVGA ou WSGA
Dimensions	Norme VESA sur tous les modèles
Angle de fonctionnement	0° (fermé) à 160°
Angles de visualisation :	
WXGA horizontal	40 / 40°
WXGA vertical	15 / 30°
WXGA+ horizontal	40 / 40°
WXGA+ vertical	15 / 30°
Taille du pixel :	
WXGA	0,2373
WXGA+	0,2109

Clavier	
Nombre de touches	83 (tous les pays sauf Danemark, Royaume-Uni, Brésil et Japon) ; 84 (Danemark et Royaume-Uni) ; 85 (Brésil) ; 87 (Japon)
Disposition	QWERTY/AZERTY/Kanji
Dimension	taille standard (écartement de touche 19 mm)

Tablette tactile	
Résolution de la position X/Y (mode de table graphique)	240 cpi
Dimension	
Largeur	65,7 mm
Hauteur	38,2 mm

Batterie	
Type	«smart» au lithium ion 4, 6 ou 9 éléments (6 éléments par défaut)
Dimensions :	
Profondeur	
Batterie au lithium ion à 4 ou 6 éléments	54 mm (1,12 po)
Batterie au lithium ion à 9 éléments	76 mm (1,99 po)
Hauteur	
Batterie au lithium ion à 4 ou 6 éléments	19,8 mm (0,77 po)
Batterie au lithium ion à 9 éléments	21,1 mm (0,83 po)
Largeur	
Batterie au lithium ion à 4 ou 6 éléments	206 mm (7,11 po)
Batterie au lithium ion à 9 éléments	224 mm (7,81 po)
Poids	
Batterie au lithium ion à 4 ou 6 éléments	326 g (0,72 livre)
Batterie au lithium ion à 9 éléments	487 g (1,07 livre)
Tension	
Batterie au lithium ion à 4 éléments	14,8 VCC
Batterie au lithium ion à 6 ou 9 éléments	11,1 VCC
Temps de charge (environ)	
Mode Dell™ ExpressCharge™	2 heures pour une charge complète
Mode charge normale	4 heures pour une charge complète
Autonomie	Varie en fonction de l'utilisation et peut être considérablement réduite en cas d'utilisation intensive.
Limite de recharge	300 cycles de décharge/charge
Plage de températures	
Fonctionnement	0° à 35 °C (32° à 95 °F)
Stockage	-40° à 65 °C (-40° à 149 °F)
Pile bouton	durée de vie 4 ans

Adaptateur de CA	
Type	Adaptateur auto/avion 65 W (en option) 90 W série E
Tension d'entrée	100 à 240 VCA
Courant d'entrée (maximal)	1,5 A
Fréquence d'entrée	50-60 Hz
Courant de sortie	
65 W	3,34 A (maximal avec une impulsion de 4 secondes) 4,62 A (en continu)
90 W	5,62 A (maximal avec une impulsion de 4 secondes) 4,62 A (en continu)
Puissance de sortie	65 W ou 90 W
Tension de sortie nominale	19,5 VCC
Dimensions	
65 W	
Hauteur	16 mm (0,63 po)
Largeur	66 mm (2,6 po)
Profondeur	127 mm (5,0 po)
Poids (avec les câbles)	0,29 kg (0,64 lb)
90 W	
Hauteur	16 mm (0,63 po)
Largeur	70 mm (2,76 po)

Profondeur	147 mm (5,8 po)
Poids (avec les câbles)	0,345 kg (0,76 lb)
Plage de températures	
Fonctionnement	0° à 40 °C (32° à 104 °F)
Stockage	-40° à 70 °C (-40° à 158 °F)

Caractéristiques physiques	
Hauteur	338 mm (13,31 po)
Largeur	240 mm (9,45 po)
Profondeur	37,0 mm (1,46 po)
Poids	2,54 kg (5,6 lb) avec batterie 6 éléments et DVD

Environnement	
Plage de températures :	
Fonctionnement	0° à 35 °C (32° à 95 °F)
Stockage	-40° à 65 °C (-40° à 149 °F)
Humidité relative (maximale) :	
Fonctionnement	De 10 % à 90 % (sans condensation)
Stockage	De 5 % à 95 % (sans condensation)
Vibration maximale (avec un spectre de vibration aléatoire simulant l'environnement utilisateur) :	
Fonctionnement	0,66 geff
Stockage	1,3 geff
Résistance maximale aux chocs (mesurée avec la tête de l'unité de disque dur en position de repos et une demi-impulsion sinusoïdale de 2 ms) :	
Fonctionnement	140 g
Stockage	163 g
Altitude	
Fonctionnement	-15,2 à 3048 m
Stockage	-15,2 à 10 668 m
Niveau de contaminants atmosphériques	G2 ou inférieur, conformément à la définition de l'ANSI/ISA-S71.04-1985

[Retour à la page du sommaire](#)

[Retour à la page du sommaire](#)

Batterie

Guide de maintenance Dell™ Latitude™ E5400 vidéo séparée

⚠ AVERTISSEMENT : Avant d'intervenir à l'intérieur de votre ordinateur, lisez les informations de sécurité fournies avec votre ordinateur. Pour plus d'informations sur les meilleures pratiques en matière de sécurité, voir la page d'accueil du site Regulatory Compliance (conformité à la réglementation), à l'adresse www.dell.com/regulatory_compliance.

Dépose de la batterie



REMARQUE : Vous devrez peut-être installer Adobe Flash Player depuis le site Adobe.com pour voir les illustrations ci-dessous.

1. Suivez les procédures décrites dans la section [Avant d'intervenir à l'intérieur de votre ordinateur](#).
2. Faites glisser le bouton d'éjection de la batterie en position de déverrouillage.
3. Déposez la batterie de l'ordinateur.



[Retour à la page du sommaire](#)

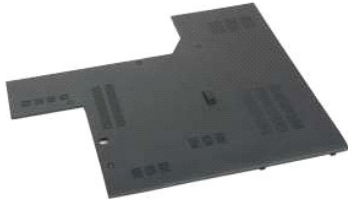
[Retour à la page du sommaire](#)

Panneau d'accès

Guide de maintenance Dell™ Latitude™ E5400 vidéo séparée

⚠ AVERTISSEMENT : Avant d'intervenir à l'intérieur de votre ordinateur, lisez les informations de sécurité fournies avec votre ordinateur. Pour plus d'informations sur les meilleures pratiques en matière de sécurité, voir la page d'accueil du site Regulatory Compliance (conformité à la réglementation), à l'adresse www.dell.com/regulatory_compliance.

Dépose du panneau d'accès



REMARQUE : Vous devrez peut-être installer Adobe Flash Player depuis le site Adobe.com pour voir les illustrations ci-dessous.

1. Suivez les procédures décrites dans la section [Avant d'intervenir à l'intérieur de votre ordinateur](#).
2. Déposez la [batterie](#) de l'ordinateur.
3. Desserrez les quatre vis imperdables qui fixent le panneau d'accès à l'ordinateur.

4. Déposez le panneau d'accès de l'ordinateur.



[Retour à la page du sommaire](#)

[Retour à la page du sommaire](#)

Pile bouton

Guide de maintenance Dell™ Latitude™ E5400 vidéo séparée

⚠ AVERTISSEMENT : Avant d'intervenir à l'intérieur de votre ordinateur, lisez les informations de sécurité fournies avec votre ordinateur. Pour plus d'informations sur les meilleures pratiques en matière de sécurité, voir la page d'accueil du site Regulatory Compliance (conformité à la réglementation), à l'adresse www.dell.com/regulatory_compliance.

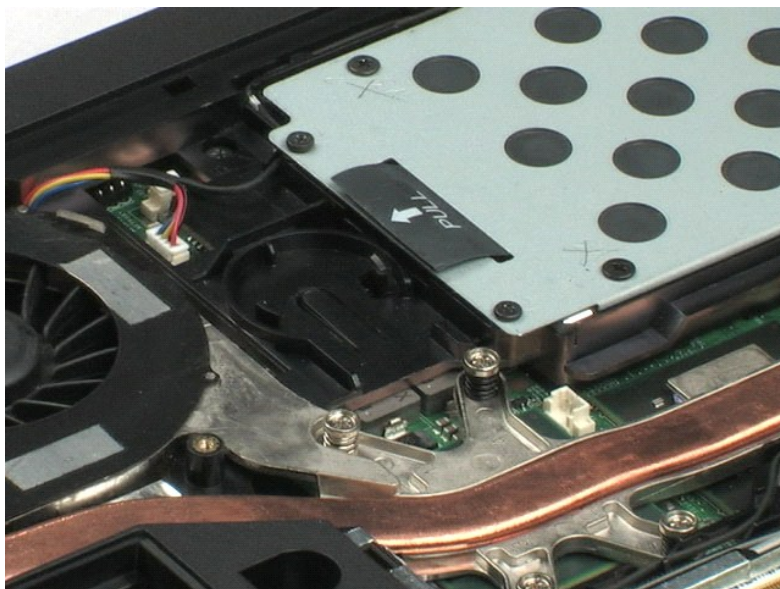
Dépose de la pile bouton



REMARQUE : Vous devrez peut-être installer Adobe Flash Player depuis le site Adobe.com pour voir les illustrations ci-dessous.

1. Suivez les procédures décrites dans la section [Avant d'intervenir à l'intérieur de votre ordinateur](#).
2. Déposez la [batterie](#) de l'ordinateur.
3. Déposez le [panneau d'accès](#) de l'ordinateur.
4. Débranchez le câble de la pile bouton de la carte système.

5. Libérez la pile bouton des agrafes de maintien.



[Retour à la page du sommaire](#)

[Retour à la page du sommaire](#)

Disque dur

Guide de maintenance Dell™ Latitude™ E5400 vidéo séparée

⚠ AVERTISSEMENT : Avant d'intervenir à l'intérieur de votre ordinateur, lisez les informations de sécurité fournies avec votre ordinateur. Pour plus d'informations sur les meilleures pratiques en matière de sécurité, voir la page d'accueil du site Regulatory Compliance (conformité à la réglementation), à l'adresse www.dell.com/regulatory_compliance.

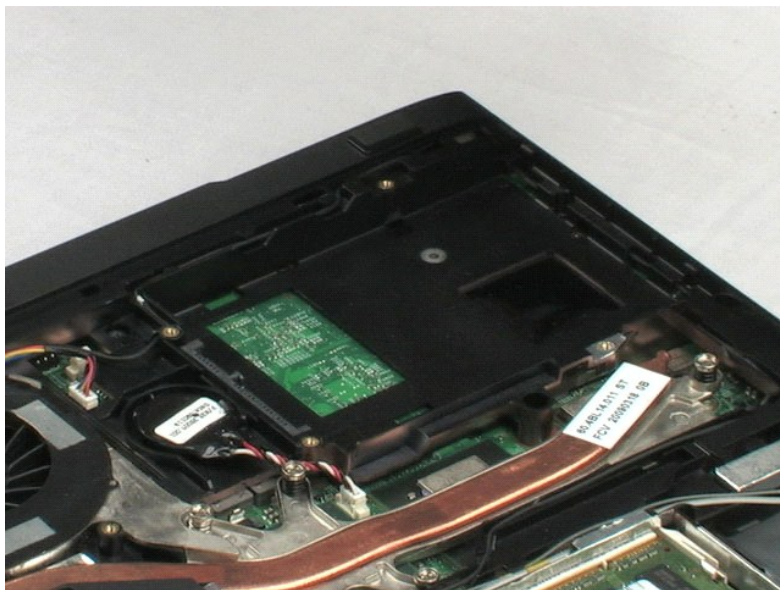
Dépose du disque dur



REMARQUE : Vous devrez peut-être installer Adobe Flash Player depuis le site Adobe.com pour voir les illustrations ci-dessous.

1. Suivez les procédures décrites dans la section [Avant d'intervenir à l'intérieur de votre ordinateur](#).
2. Déposez la [batterie](#) de l'ordinateur.
3. Déposez le [panneau d'accès](#) de l'ordinateur.
4. Déposez les quatre vis qui fixent le disque dur à l'ordinateur.

5. A l'aide de la languette de traction, soulevez le disque dur de l'ordinateur.



[Retour à la page du sommaire](#)

[Retour à la page du sommaire](#)

Mémoire

Guide de maintenance Dell™ Latitude™ E5400 vidéo séparée

⚠ AVERTISSEMENT : Avant d'intervenir à l'intérieur de votre ordinateur, lisez les informations de sécurité fournies avec votre ordinateur. Pour plus d'informations sur les meilleures pratiques en matière de sécurité, voir la page d'accueil du site Regulatory Compliance (conformité à la réglementation), à l'adresse www.dell.com/regulatory_compliance.

Dépose des modules de mémoire

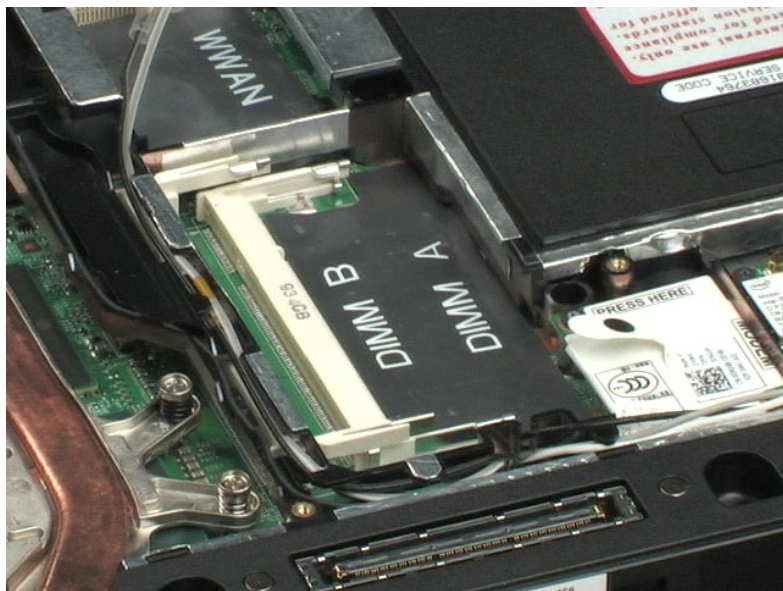
REMARQUE : Vous devrez peut-être installer Adobe Flash Player depuis le site Adobe.com pour voir les illustrations ci-dessous.

1. Suivez les procédures décrites dans la section [Avant d'intervenir à l'intérieur de votre ordinateur](#).
2. Déposez la [batterie](#) de l'ordinateur.
3. Déposez le [panneau d'accès](#) de l'ordinateur.
4. Tirez doucement les pinces de fixation du premier module de mémoire.

5. Déposez le premier module de l'ordinateur.

6. Tirez doucement les pinces de fixation du deuxième module de mémoire.

7. Déposez le deuxième module de l'ordinateur.



[Retour à la page du sommaire](#)

[Retour à la page du sommaire](#)

Carte de réseau sans fil (WLAN)

Guide de maintenance Dell™ Latitude™ E5400 vidéo séparée

⚠ AVERTISSEMENT : Avant d'intervenir à l'intérieur de votre ordinateur, lisez les informations de sécurité fournies avec votre ordinateur. Pour plus d'informations sur les meilleures pratiques en matière de sécurité, voir la page d'accueil du site Regulatory Compliance (conformité à la réglementation), à l'adresse www.dell.com/regulatory_compliance.

Dépose de la carte réseau sans fil

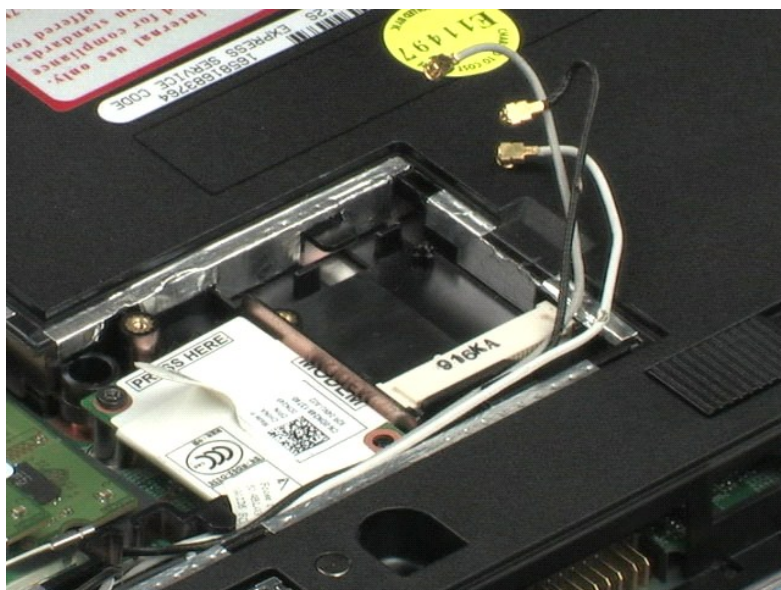


REMARQUE : Vous devrez peut-être installer Adobe Flash Player depuis le site Adobe.com pour voir les illustrations ci-dessous.

1. Suivez les procédures décrites dans la section [Avant d'intervenir à l'intérieur de votre ordinateur](#).
2. Déposez la [batterie](#) de l'ordinateur.
3. Déposez le [panneau d'accès](#) de l'ordinateur.
4. Débranchez les câbles d'antenne de la carte réseau sans fil.

5. Déposez les vis qui fixent la carte de réseau sans fil à l'ordinateur.

6. Déposez la carte de réseau sans fil de l'ordinateur.



[Retour à la page du sommaire](#)

[Retour à la page du sommaire](#)

Modem

Guide de maintenance Dell™ Latitude™ E5400 vidéo séparée

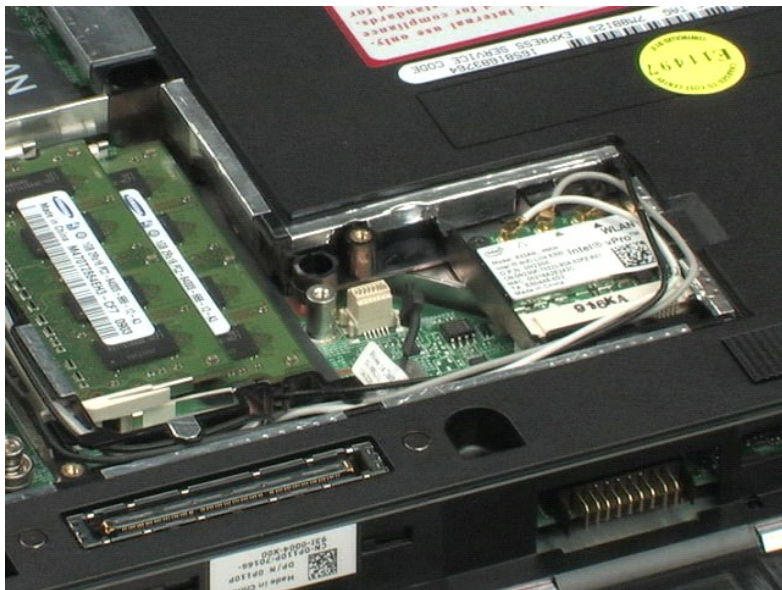
⚠ AVERTISSEMENT : Avant d'intervenir à l'intérieur de votre ordinateur, lisez les informations de sécurité fournies avec votre ordinateur. Pour plus d'informations sur les meilleures pratiques en matière de sécurité, voir la page d'accueil du site Regulatory Compliance (conformité à la réglementation), à l'adresse www.dell.com/regulatory_compliance.

Dépose du modem



REMARQUE : Vous devrez peut-être installer Adobe Flash Player depuis le site Adobe.com pour voir les illustrations ci-dessous.

1. Suivez les procédures décrites dans la section [Avant d'intervenir à l'intérieur de votre ordinateur](#).
2. Déposez la [batterie](#) de l'ordinateur.
3. Déposez le [panneau d'accès](#) de l'ordinateur.
4. Débranchez le câble de données de modem du modem.
5. A l'aide de la languette de traction du modem, débranchez le modem de la carte système.
6. Déposez le module de modem de l'ordinateur.



[Retour à la page du sommaire](#)

[Retour à la page du sommaire](#)

Carte haut débit mobile (WWAN)

Guide de maintenance Dell™ Latitude™ E5400 vidéo séparée

⚠ AVERTISSEMENT : Avant d'intervenir à l'intérieur de votre ordinateur, lisez les informations de sécurité fournies avec votre ordinateur. Pour plus d'informations sur les meilleures pratiques en matière de sécurité, voir la page d'accueil du site Regulatory Compliance (conformité à la réglementation), à l'adresse www.dell.com/regulatory_compliance.

Retrait de la carte de réseau étendu sans fil

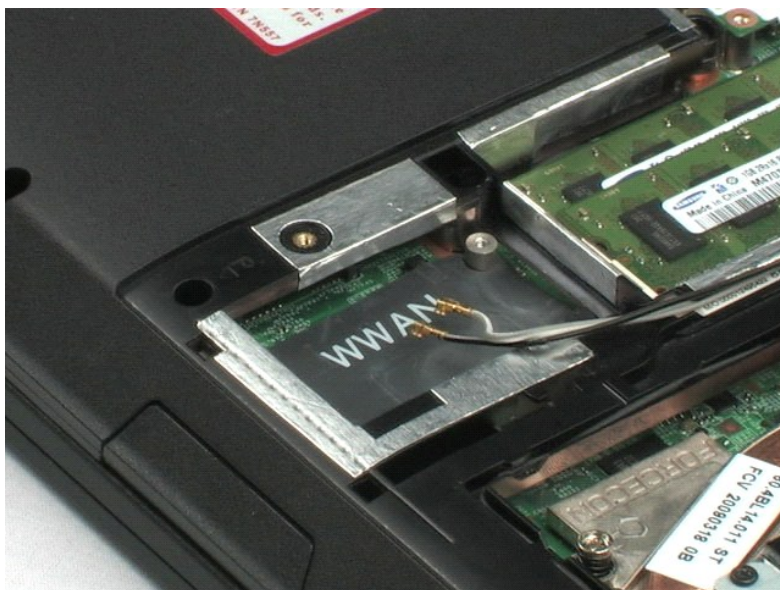


REMARQUE : Vous devrez peut-être installer Adobe Flash Player depuis le site Adobe.com pour voir les illustrations ci-dessous.

1. Suivez les procédures décrites dans la section [Avant d'intervenir à l'intérieur de votre ordinateur](#).
2. Déposez la [batterie](#) de l'ordinateur.
3. Déposez le [panneau d'accès](#) de l'ordinateur.
4. Débranchez les câbles d'antenne de la carte haut débit mobile.

5. Déposez la vis de fixation de la carte haut débit mobile sur l'ordinateur.

6. Déposez la carte haut débit mobile de l'ordinateur.



[Retour à la page du sommaire](#)

[Retour à la page du sommaire](#)

Dissipateur de chaleur

Guide de maintenance Dell™ Latitude™ E5400 vidéo séparée

⚠ AVERTISSEMENT : Avant d'intervenir à l'intérieur de votre ordinateur, lisez les informations de sécurité fournies avec votre ordinateur. Pour plus d'informations sur les meilleures pratiques en matière de sécurité, voir la page d'accueil du site Regulatory Compliance (conformité à la réglementation), à l'adresse www.dell.com/regulatory_compliance.

Dépose du dissipateur de chaleur



REMARQUE : Vous devrez peut-être installer Adobe Flash Player depuis le site Adobe.com pour voir les illustrations ci-dessous.

1. Suivez les procédures décrites dans la section [Avant d'intervenir à l'intérieur de votre ordinateur](#).
2. Déposez la [batterie](#) de l'ordinateur.
3. Déposez le [panneau d'accès](#) de l'ordinateur.
4. Débranchez le câble du ventilateur de la carte système.
5. Desserrez les cinq vis imperdables qui fixent le dissipateur de chaleur à l'ordinateur.
6. Soulevez le dissipateur de chaleur et retirez-le de l'ordinateur.



[Retour à la page du sommaire](#)

[Retour à la page du sommaire](#)

Processeur

Guide de maintenance Dell™ Latitude™ E5400 vidéo séparée

⚠ AVERTISSEMENT : Avant d'intervenir à l'intérieur de votre ordinateur, lisez les informations de sécurité fournies avec votre ordinateur. Pour plus d'informations sur les meilleures pratiques en matière de sécurité, voir la page d'accueil du site Regulatory Compliance (conformité à la réglementation), à l'adresse www.dell.com/regulatory_compliance.

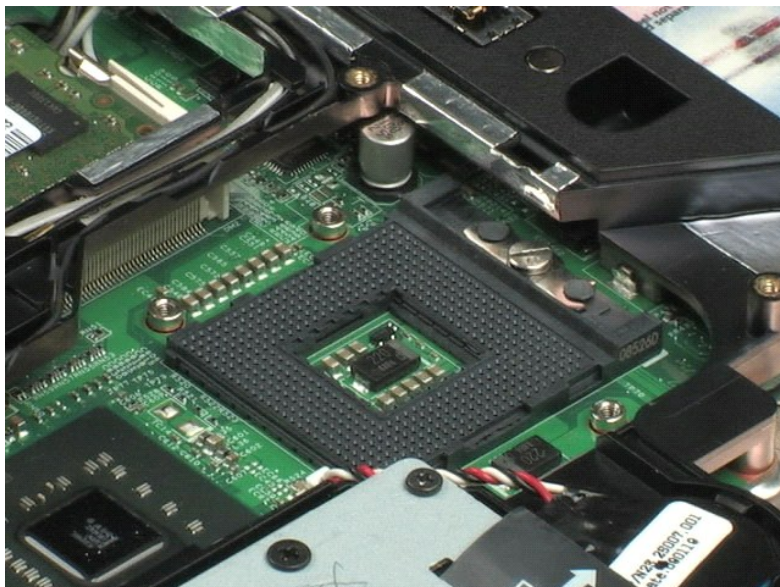
Dépose du processeur



REMARQUE : Vous devrez peut-être installer Adobe Flash Player depuis le site Adobe.com pour voir les illustrations ci-dessous.

1. Suivez les procédures décrites dans la section [Avant d'intervenir à l'intérieur de votre ordinateur](#).
2. Déposez la [batterie](#) de l'ordinateur.
3. Déposez le [panneau d'accès](#) de l'ordinateur.
4. Déposez le [dissipateur de chaleur](#) de l'ordinateur.
5. A l'aide d'une pointe en plastique, faites pivoter en sens antihoraire le verrou de la came du processeur.

6. Déposez le processeur de l'ordinateur en levant bien droit.



[Retour à la page du sommaire](#)

[Retour à la page du sommaire](#)

Cache de charnière

Guide de maintenance Dell™ Latitude™ E5400 vidéo séparée

⚠ AVERTISSEMENT : Avant d'intervenir à l'intérieur de votre ordinateur, lisez les informations de sécurité fournies avec votre ordinateur. Pour plus d'informations sur les meilleures pratiques en matière de sécurité, voir la page d'accueil du site Regulatory Compliance (conformité à la réglementation), à l'adresse www.dell.com/regulatory_compliance.

Dépose du cache de charnière



REMARQUE : Vous devrez peut-être installer Adobe Flash Player depuis le site Adobe.com pour voir les illustrations ci-dessous.

1. Suivez les procédures décrites dans la section [Avant d'intervenir à l'intérieur de votre ordinateur](#).
2. Déposez la [batterie](#) de l'ordinateur.
3. A droite de l'ordinateur, utilisez une pointe en plastique (insérée dans la découpe) pour faire levier et dégager le cache de charnière.
4. En commençant à droite pour progresser vers la gauche, soulevez avec les doigts le cache de charnière pour le dégager de l'ordinateur.



[Retour à la page du sommaire](#)

[Retour à la page du sommaire](#)

Clavier

Guide de maintenance Dell™ Latitude™ E5400 vidéo séparée

⚠ AVERTISSEMENT : Avant d'intervenir à l'intérieur de votre ordinateur, lisez les informations de sécurité fournies avec votre ordinateur. Pour plus d'informations sur les meilleures pratiques en matière de sécurité, voir la page d'accueil du site Regulatory Compliance (conformité à la réglementation), à l'adresse www.dell.com/regulatory_compliance.

Dépose du clavier



REMARQUE : Vous devrez peut-être installer Adobe Flash Player depuis le site Adobe.com pour voir les illustrations ci-dessous.

1. Suivez les procédures décrites dans la section [Avant d'intervenir à l'intérieur de votre ordinateur](#).
2. Déposez la [batterie](#) de l'ordinateur.
3. Déposez le [cache de charnière](#) de l'ordinateur.
4. Déposez les deux vis qui fixent le clavier à l'ordinateur.

5. Tirez doucement sur la languette du clavier pour dégager les bords du clavier de l'ordinateur.

6. Faites glisser le clavier vers l'arrière de l'ordinateur pour le débrancher de l'ordinateur, puis soulevez pour déposer le clavier de l'ordinateur.



[Retour à la page du sommaire](#)

[Retour à la page du sommaire](#)

Lecteur optique

Guide de maintenance Dell™ Latitude™ E5400 vidéo séparée

⚠ AVERTISSEMENT : Avant d'intervenir à l'intérieur de votre ordinateur, lisez les informations de sécurité fournies avec votre ordinateur. Pour plus d'informations sur les meilleures pratiques en matière de sécurité, voir la page d'accueil du site Regulatory Compliance (conformité à la réglementation), à l'adresse www.dell.com/regulatory_compliance.

Dépose du lecteur optique



REMARQUE : Vous devrez peut-être installer Adobe Flash Player depuis le site Adobe.com pour voir les illustrations ci-dessous.

1. Suivez les procédures décrites dans la section [Avant d'intervenir à l'intérieur de votre ordinateur](#).
2. Déposez la [batterie](#) de l'ordinateur.
3. Déposez la vis de maintien du lecteur optique sur l'ordinateur.

4. Insérez une pointe en plastique dans le logement de la vis de rétention.

5. Pointe plastique toujours engagée dans le logement de la vis de rétention, dégagez fermement le lecteur optique de son connecteur, en le faisant glisser d'environ six millimètres hors de la baie média de l'ordinateur.

6. Déposez le lecteur optique de l'ordinateur.



[Retour à la page du sommaire](#)

[Retour à la page du sommaire](#)

Ensemble écran

Guide de maintenance Dell™ Latitude™ E5400 vidéo séparée

AVERTISSEMENT : Avant d'intervenir à l'intérieur de votre ordinateur, lisez les informations de sécurité fournies avec votre ordinateur. Pour plus d'informations sur les meilleures pratiques en matière de sécurité, voir la page d'accueil du site Regulatory Compliance (conformité à la réglementation), à l'adresse www.dell.com/regulatory_compliance.

Dépose de l'ensemble écran



REMARQUE : Vous devrez peut-être installer Adobe Flash Player depuis le site Adobe.com pour voir les illustrations ci-dessous.

1. Suivez les procédures décrites dans la section [Avant d'intervenir à l'intérieur de votre ordinateur](#).
2. Déposez la [batterie](#) de l'ordinateur.
3. Déposez le [panneau d'accès](#) de l'ordinateur.
4. Déposez le [cache de charnière](#) de l'ordinateur.
5. Déposez le [clavier](#) de l'ordinateur.
6. Débranchez les antennes sans fil et sortez-les de leurs goulottes de guidage.

7. Déposez les deux vis de l'ensemble écran sur le fond de l'ordinateur.

8. Retournez l'ordinateur et faites pivoter l'écran en position ouverte à fond.

9. Débranchez le câble de la caméra de la carte système.

10. Débranchez le câble de données de l'écran de la carte système.

11. Tirez les câbles d'antenne par le trou dans le châssis, puis déposez les antennes de leurs goulottes de guidage des deux côtés de l'ordinateur.

12. Déposez les quatre vis qui fixent l'ensemble écran au châssis de l'ordinateur.

13. Déposez l'ensemble écran de l'ordinateur en soulevant bien droit.



[Retour à la page du sommaire](#)

[Retour à la page du sommaire](#)

Repose-mains

Guide de maintenance Dell™ Latitude™ E5400 vidéo séparée

⚠ AVERTISSEMENT : Avant d'intervenir à l'intérieur de votre ordinateur, lisez les informations de sécurité fournies avec votre ordinateur. Pour plus d'informations sur les meilleures pratiques en matière de sécurité, voir la page d'accueil du site Regulatory Compliance (conformité à la réglementation), à l'adresse www.dell.com/regulatory_compliance.

Dépose du repose-mains



REMARQUE : Vous devrez peut-être installer Adobe Flash Player depuis le site Adobe.com pour voir les illustrations ci-dessous.

1. Suivez les procédures décrites dans la section [Avant d'intervenir à l'intérieur de votre ordinateur](#).
2. Déposez la [batterie](#) de l'ordinateur.
3. Déposez le [panneau d'accès](#) de l'ordinateur.
4. Déposez le [cache de charnière](#) de l'ordinateur.
5. Déposez le [clavier](#) de l'ordinateur.
6. Déposez l'[ensemble écran](#) de l'ordinateur.
7. Retournez l'ordinateur et déposez les douze vis du repose-mains sur le fond de l'ordinateur.

8. Remettez l'ordinateur à l'endroit et débranchez le câble de données du lecteur d'empreintes digitales de la carte système.

9. Débranchez le câble de données de la tablette tactile de la carte système.

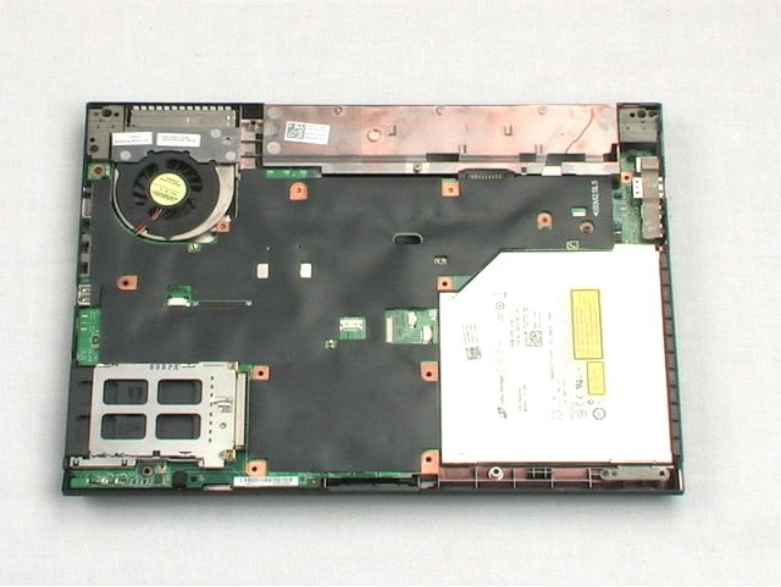
10. Débranchez le câble du haut-parleur de la carte système.

11. Débranchez le câble de données de l'écran de la carte système.

12. Déposez les trois vis du repose-mains situées sur le bord supérieur de l'ordinateur.

13. Déposez les quatre vis du repose-mains restantes sur l'ordinateur.

14. En commençant à l'arrière droit du repose-mains, dégagez avec précaution ce repose-mains des pièces en plastique du fond de l'ordinateur. Progressez autour de l'ordinateur jusqu'à dégager complètement le repose-mains.



[Retour à la page du sommaire](#)

[Retour à la page du sommaire](#)

Carte système

Guide de maintenance Dell™ Latitude™ E5400 vidéo séparée

AVERTISSEMENT : Avant d'intervenir à l'intérieur de votre ordinateur, lisez les informations de sécurité fournies avec votre ordinateur. Pour plus d'informations sur les meilleures pratiques en matière de sécurité, voir la page d'accueil du site Regulatory Compliance (conformité à la réglementation), à l'adresse www.dell.com/regulatory_compliance.

Dépose de la carte système



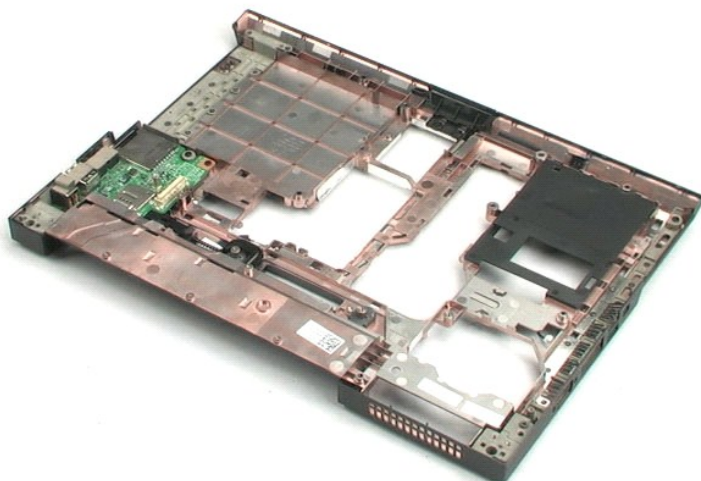
REMARQUE : Vous devez peut-être installer Adobe Flash Player depuis le site Adobe.com pour voir les illustrations ci-dessous.

1. Suivez les procédures décrites dans la section [Avant d'intervenir à l'intérieur de votre ordinateur](#).
2. Déposez la [batterie](#) de l'ordinateur.
3. Déposez le [panneau d'accès](#) de l'ordinateur.
4. Déposez le [cache de charnière](#) de l'ordinateur.
5. Déposez le [clavier](#) de l'ordinateur.
6. Déposez l'[ensemble écran](#) de l'ordinateur.
7. Déposez le [repose-mains](#) de l'ordinateur.
8. Débranchez le câble de données du modem de la carte système.

9. Remettez l'ordinateur à l'endroit sur la surface de travail.

10. Déposez les deux vis qui fixent la carte système au châssis de l'ordinateur.

11. Soulevez le côté gauche de la carte système pour la dégager de la carte d'E/S, puis déposez la carte système de l'ordinateur et mettez-la de côté.



[Retour à la page du sommaire](#)

[Retour à la page du sommaire](#)

Carte d'E/S

Guide de maintenance Dell™ Latitude™ E5400 vidéo séparée

⚠ AVERTISSEMENT : Avant d'intervenir à l'intérieur de votre ordinateur, lisez les informations de sécurité fournies avec votre ordinateur. Pour plus d'informations sur les meilleures pratiques en matière de sécurité, voir la page d'accueil du site Regulatory Compliance (conformité à la réglementation), à l'adresse www.dell.com/regulatory_compliance.

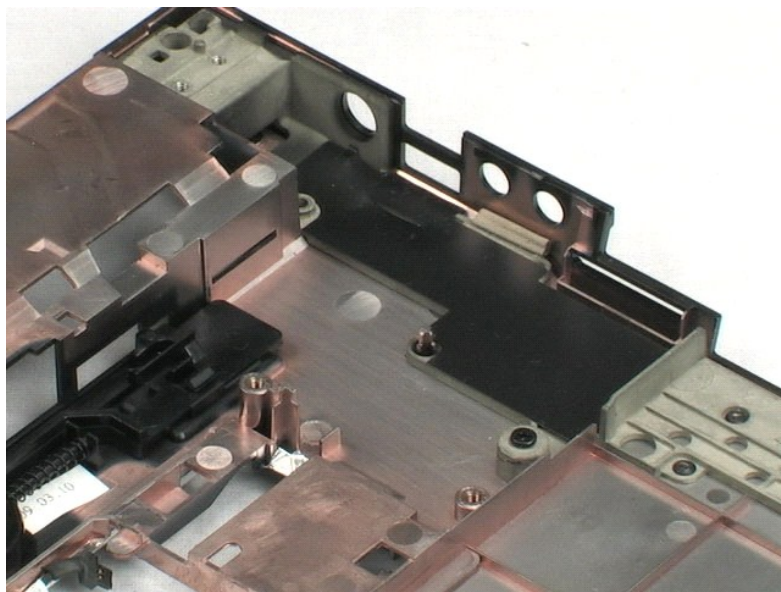
Dépose de la carte d'E/S



REMARQUE : Vous devez peut-être installer Adobe Flash Player depuis le site Adobe.com pour voir les illustrations ci-dessous.

1. Suivez les procédures décrites dans la section [Avant d'intervenir à l'intérieur de votre ordinateur](#).
2. Déposez la [batterie](#) de l'ordinateur.
3. Déposez le [panneau d'accès](#) de l'ordinateur.
4. Déposez le [cache de charnière](#) de l'ordinateur.
5. Déposez le [clavier](#) de l'ordinateur.
6. Déposez l'[ensemble écran](#) de l'ordinateur.
7. Déposez le [repose-mains](#) de l'ordinateur.
8. Déposez la [carte système](#) de l'ordinateur.
9. Déposez la vis qui fixe la carte d'E/S à l'ordinateur.

10. Soulevez le bord gauche de la carte d'E/S et déposez la carte d'E/S de l'ordinateur.



[Retour à la page du sommaire](#)

[Retour à la page du sommaire](#)

Cadre de l'écran

Guide de maintenance Dell™ Latitude™ E5400 vidéo séparée

⚠ AVERTISSEMENT : Avant d'intervenir à l'intérieur de votre ordinateur, lisez les informations de sécurité fournies avec votre ordinateur. Pour plus d'informations sur les meilleures pratiques en matière de sécurité, voir la page d'accueil du site Regulatory Compliance (conformité à la réglementation), à l'adresse www.dell.com/regulatory_compliance.

Dépose du cadre de l'écran



REMARQUE : Vous devrez peut-être installer Adobe Flash Player depuis le site Adobe.com pour voir les illustrations ci-dessous.

1. Suivez les procédures décrites dans la section [Avant d'intervenir à l'intérieur de votre ordinateur](#).
 2. Déposez la [batterie](#) de l'ordinateur.
 3. Déposez le [panneau d'accès](#) de l'ordinateur.
 4. Déposez le [cache de charnière](#) de l'ordinateur.
 5. Déposez le [clavier](#) de l'ordinateur.
 6. Déposez l'[ensemble écran](#) de l'ordinateur.
 7. Déposez le [repose-mains](#) de l'ordinateur.
 8. Déposez la [carte système](#) de l'ordinateur.
 9. Faites lever doucement sur le cadre d'écran pour le séparer de l'ensemble écran en faisant passer les doigts sous un bord du cadre et en progressant autour de ce cadre pour le dégager complètement.
10. Déposez le cadre de l'écran de l'ordinateur.



[Retour à la page du sommaire](#)

[Retour à la page du sommaire](#)

Convertisseur d'écran

Guide de maintenance Dell™ Latitude™ E5400 vidéo séparée

⚠ AVERTISSEMENT : Avant d'intervenir à l'intérieur de votre ordinateur, lisez les informations de sécurité fournies avec votre ordinateur. Pour plus d'informations sur les meilleures pratiques en matière de sécurité, voir la page d'accueil du site Regulatory Compliance (conformité à la réglementation), à l'adresse www.dell.com/regulatory_compliance.

Dépose du convertisseur d'écran



REMARQUE : Vous devrez peut-être installer Adobe Flash Player depuis le site Adobe.com pour voir les illustrations ci-dessous.

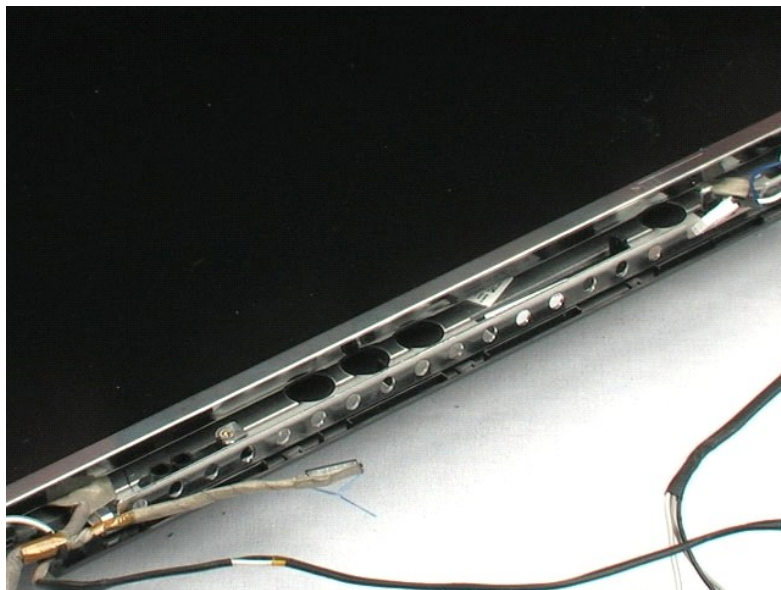
1. Suivez les procédures décrites dans la section [Avant d'intervenir à l'intérieur de votre ordinateur](#).
2. Déposez la [batterie](#) de l'ordinateur.
3. Déposez le [panneau d'accès](#) de l'ordinateur.
4. Déposez le [cache de charnière](#) de l'ordinateur.
5. Déposez le [clavier](#) de l'ordinateur.
6. Déposez l'[ensemble écran](#) de l'ordinateur.
7. Déposez le [cadre d'écran](#) de l'ensemble écran.
8. Déposez la [carte système](#) de l'ordinateur.
9. Déposez la vis qui fixe le convertisseur d'écran à l'ensemble écran.

10. Basculez le convertisseur d'écran pour accéder au connecteur du câble d'alimentation.

11. Débranchez le câble d'alimentation du convertisseur d'écran.

12. Débranchez le câble de données du convertisseur d'écran.

13. Déposez le convertisseur d'écran de l'ensemble écran.



[Retour à la page du sommaire](#)

[Retour à la page du sommaire](#)

Caméra

Guide de maintenance Dell™ Latitude™ E5400 vidéo séparée

AVERTISSEMENT : Avant d'intervenir à l'intérieur de votre ordinateur, lisez les informations de sécurité fournies avec votre ordinateur. Pour plus d'informations sur les meilleures pratiques en matière de sécurité, voir la page d'accueil du site Regulatory Compliance (conformité à la réglementation), à l'adresse www.dell.com/regulatory_compliance.

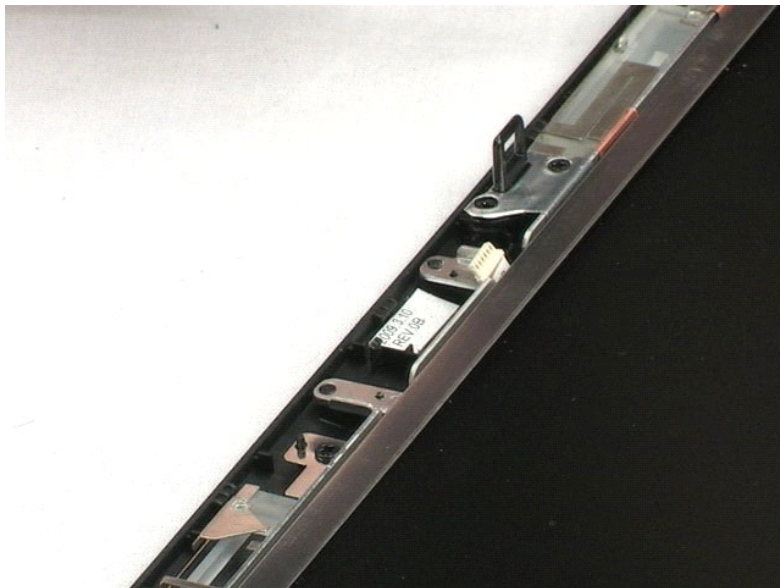
Dépose de la caméra



REMARQUE : Vous devrez peut-être installer Adobe Flash Player depuis le site Adobe.com pour voir les illustrations ci-dessous.

1. Suivez les procédures décrites dans la section [Avant d'intervenir à l'intérieur de votre ordinateur](#).
2. Déposez la [batterie](#) de l'ordinateur.
3. Déposez le [panneau d'accès](#) de l'ordinateur.
4. Déposez le [cache de charnière](#) de l'ordinateur.
5. Déposez le [clavier](#) de l'ordinateur.
6. Déposez l'[ensemble écran](#) de l'ordinateur.
7. Déposez le [cadre d'écran](#) de l'ensemble écran.
8. Faites levier avec précaution sur l'agrafe de maintien pour la dégager de la caméra et soulevez la caméra pour la sortir de son logement.

9. Débranchez le câble de données de la caméra et déposez la caméra de l'ensemble écran.



[Retour à la page du sommaire](#)

[Retour à la page du sommaire](#)

Panneau d'écran

Guide de maintenance Dell™ Latitude™ E5400 vidéo séparée

⚠ AVERTISSEMENT : Avant d'intervenir à l'intérieur de votre ordinateur, lisez les informations de sécurité fournies avec votre ordinateur. Pour plus d'informations sur les meilleures pratiques en matière de sécurité, voir la page d'accueil du site Regulatory Compliance (conformité à la réglementation), à l'adresse www.dell.com/regulatory_compliance.

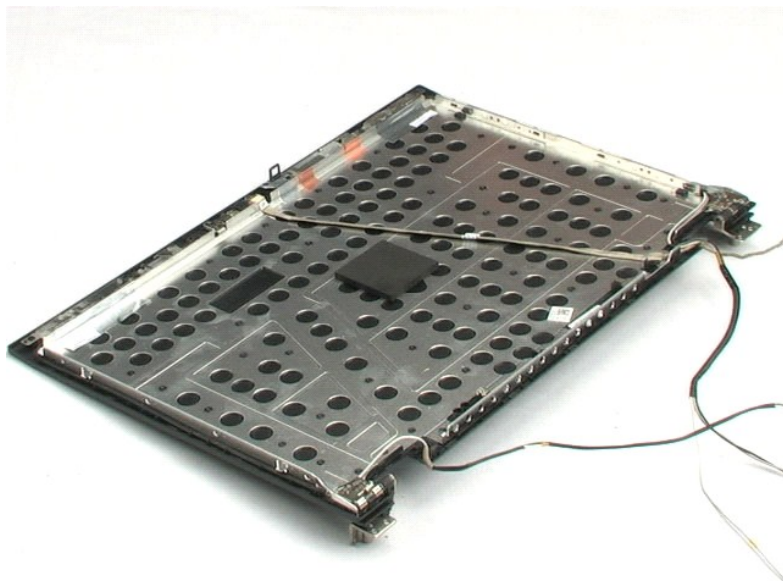
Dépose du panneau d'écran



REMARQUE : Vous devrez peut-être installer Adobe Flash Player depuis le site Adobe.com pour voir les illustrations ci-dessous.

1. Suivez les procédures décrites dans la section [Avant d'intervenir à l'intérieur de votre ordinateur](#).
2. Déposez la [batterie](#) de l'ordinateur.
3. Déposez le [panneau d'accès](#) de l'ordinateur.
4. Déposez le [clavier](#) de l'ordinateur.
5. Déposez l'[ensemble écran](#) de l'ordinateur.
6. Déposez le [cadre d'écran](#) de l'ensemble écran.
7. Déposez les huit vis qui fixent le panneau d'écran à l'ensemble écran.

8. Soulevez le panneau d'écran de l'ensemble écran.



[Retour à la page du sommaire](#)

[Retour à la page du sommaire](#)

Câble de l'écran

Guide de maintenance Dell™ Latitude™ E5400 vidéo séparée

⚠ AVERTISSEMENT : Avant d'intervenir à l'intérieur de votre ordinateur, lisez les informations de sécurité fournies avec votre ordinateur. Pour plus d'informations sur les meilleures pratiques en matière de sécurité, voir la page d'accueil du site Regulatory Compliance (conformité à la réglementation), à l'adresse www.dell.com/regulatory_compliance.

Retrait du câble de l'écran



REMARQUE : Vous devrez peut-être installer Adobe Flash Player depuis le site Adobe.com pour voir les illustrations ci-dessous.

1. Suivez les procédures décrites dans la section [Avant d'intervenir à l'intérieur de votre ordinateur](#).
2. Déposez la [batterie](#) de l'ordinateur.
3. Déposez le [panneau d'accès](#) de l'ordinateur.
4. Déposez le [clavier](#) de l'ordinateur.
5. Déposez l'[ensemble écran](#) de l'ordinateur.
6. Déposez le [cadre d'écran](#) de l'ensemble écran.
7. Pincez doucement les verrous des deux côtés du câble d'écran, puis séparez le câble de données de l'écran du panneau d'affichage.



[Retour à la page du sommaire](#)

[Retour à la page du sommaire](#)

Support du disque dur

Guide de maintenance Dell™ Latitude™ E5400 vidéo séparée

AVERTISSEMENT : Avant d'intervenir à l'intérieur de votre ordinateur, lisez les informations de sécurité fournies avec votre ordinateur. Pour plus d'informations sur les meilleures pratiques en matière de sécurité, voir la page d'accueil du site Regulatory Compliance (conformité à la réglementation), à l'adresse www.dell.com/regulatory_compliance.

Dépose du support du disque dur



REMARQUE : Vous devrez peut-être installer Adobe Flash Player depuis le site Adobe.com pour voir les illustrations ci-dessous.

1. Suivez les procédures décrites dans la section [Avant d'intervenir à l'intérieur de votre ordinateur](#).
2. Déposez la [batterie](#) de l'ordinateur.
3. Déposez le [panneau d'accès](#) de l'ordinateur.
4. Déposez le [disque dur](#) de l'ordinateur.
5. Déposez les quatre vis qui fixent le disque dur à son support.

6. Déposez le disque dur de son support.



[Retour à la page du sommaire](#)

Intervention à l'intérieur de votre ordinateur


Guide de maintenance Dell™ Latitude™ E5400 vidéo séparée


- [Avant d'intervenir à l'intérieur de l'ordinateur](#)
- [Outils recommandés](#)
- [Extinction de votre ordinateur](#)
- [Après être intervenu à l'intérieur de votre ordinateur](#)


Avant d'intervenir à l'intérieur de l'ordinateur

Respectez les consignes de sécurité suivantes pour protéger votre ordinateur de dommages éventuels et pour garantir votre sécurité personnelle. Sauf indications contraires, les conditions suivantes doivent avoir été respectées à chaque étape de ce document :


- 1 Vous avez suivi les étapes décrites dans la section [Intervention à l'intérieur de votre ordinateur](#).
- 1 Vous avez pris connaissance des informations de sécurité fournies avec votre ordinateur.
- 1 Pour remplacer un composant ou l'installer, s'il est acheté séparément, effectuez la procédure de dépose en sens inverse.


 **AVERTISSEMENT** : Avant d'intervenir à l'intérieur de votre ordinateur, lisez les informations de sécurité fournies avec votre ordinateur. Pour plus d'informations sur les meilleures pratiques en matière de sécurité, voir la page d'accueil du site Regulatory Compliance (conformité à la réglementation), à l'adresse www.dell.com/regulatory_compliance.

 **PRÉCAUTION** : La plupart des réparations ne peuvent être effectuées que par un technicien de service agréé. Vous devez uniquement procéder aux dépannages et réparations simples autorisés dans la documentation du produit, ou selon les directives du service et du support en ligne ou téléphonique. Les dommages causés par des interventions de maintenance non autorisées par Dell ne sont pas couverts par votre garantie. Consultez et respectez les consignes de sécurité livrées avec le produit.

 **PRÉCAUTION** : Pour éviter une décharge électrostatique, mettez-vous à la terre à l'aide d'un bracelet antistatique ou en touchant régulièrement une surface métallique non peinte, par exemple un connecteur situé sur l'arrière de l'ordinateur.

 **PRÉCAUTION** : Manipulez les composants et les cartes avec précaution. Ne touchez pas les composants ni les contacts d'une carte. Tenez une carte par les bords ou par la languette de fixation métallique. Tenez les pièces, tel un processeur, par les bords et non par les broches.

 **PRÉCAUTION** : Pour débrancher un câble, tirez sur le connecteur ou la languette d'extraction, et non pas sur le câble lui-même. Certains câbles sont munis de connecteurs à languettes verrouillables ; si vous déconnectez ce type de câble, appuyez sur les languettes de verrouillage vers l'intérieur avant de déconnecter le câble. Quand vous séparez les connecteurs en tirant dessus, veillez à les maintenir alignés pour ne pas plier de broches de connecteur. De même, lorsque vous connectez un câble, assurez-vous que les deux connecteurs sont bien orientés et alignés.

 **REMARQUE** : La couleur de votre ordinateur et de certains composants peut différer de celles représentées ici.

Afin d'éviter d'endommager votre ordinateur, suivez la procédure ci-après avant de commencer l'intervention.

1. Assurez-vous que la surface de travail est plane et propre afin d'éviter de rayer le capot de l'ordinateur.
2. Eteignez votre ordinateur (voir [Extinction de votre ordinateur](#)).
3. Si l'ordinateur est connecté à une station d'accueil, comme le périphérique d'amarrage ou l'extension de batterie en option, déconnectez-le.

 **PRÉCAUTION** : Pour débrancher un câble réseau, déconnectez-le d'abord de l'ordinateur, puis du périphérique réseau.

4. Débranchez tous les câbles réseau de l'ordinateur.
5. Débranchez l'ordinateur et tous les périphériques connectés de leurs prises secteur.
6. Fermez l'écran, retournez l'ordinateur et placez-le sur une surface plane.

 **PRÉCAUTION** : Pour éviter d'endommager la carte système, vous devez déposer la batterie principale avant de dépanner l'ordinateur.

7. Déposez la batterie principale (voir [Dépose de la batterie](#)).
8. Remettez l'ordinateur à l'endroit.
9. Ouvrez l'écran.
10. Appuyez sur le bouton d'alimentation pour mettre la carte système à la terre.

 **PRÉCAUTION** : Pour éviter tout choc électrique, débranchez toujours la prise secteur de votre ordinateur avant d'ouvrir l'écran.

 **PRÉCAUTION** : Avant de toucher quoi ce soit à l'intérieur de l'ordinateur, mettez-vous à la terre en touchant une partie métallique non peinte du châssis, par exemple l'arrière de l'ordinateur. Répétez cette opération régulièrement pendant votre intervention pour dissiper toute électricité statique qui pourrait endommager les composants.

11. Déposez toutes les cartes ExpressCard ou cartes à puce installées de leurs logements.
12. Déposez le disque dur (voir [Dépose du disque dur](#)).

Outils recommandés

Les procédures mentionnées dans ce document nécessitent les outils suivants :


- 1 Un petit tournevis plat
- 1 Un tournevis Phillips n°0
- 1 Un tournevis Phillips n°1
- 1 Une petite pointe en plastique
- 1 Le CD du programme de mise à jour flash du BIOS

Extinction de votre ordinateur

 **PRÉCAUTION** : Pour éviter de perdre des données, enregistrez et fermez tous les fichiers ouverts, puis quittez tous les programmes en cours d'exécution avant d'éteindre l'ordinateur.

1. Arrêt du système d'exploitation :

1. Sous Windows Vista® :

Cliquez sur **Démarrer** , cliquez sur la flèche en bas à droite du menu **Démarrer** comme indiqué ci-dessous puis cliquez sur **Arrêter**.



1. Sous Windows® XP :


Cliquez sur **Démarrer**→ **Arrêter l'ordinateur**→ **Arrêter**.

L'ordinateur s'éteint une fois le système d'exploitation arrêté.

2. Vérifiez que l'ordinateur et tous les périphériques connectés sont éteints. Si l'ordinateur et les périphériques qui y sont connectés ne s'éteignent pas automatiquement lorsque vous arrêtez le système d'exploitation, maintenez enfoncé le bouton d'alimentation pendant environ 4 secondes.

Après intervention à l'intérieur de votre ordinateur

Une fois les procédures de repose terminées, n'oubliez pas de brancher les périphériques externes, cartes, câbles, etc. avant d'allumer votre ordinateur.

 **PRÉCAUTION : Pour éviter d'endommager l'ordinateur, n'utilisez que la batterie conçue pour cet ordinateur Dell spécifique. N'utilisez pas de batteries conçues pour d'autres ordinateurs Dell.**

1. Branchez les périphériques externes, comme un réplicateur de port, une extension de batterie ou une station d'accueil, puis reposez les cartes éventuelles, par exemple ExpressCard.
2. Branchez les câbles téléphoniques ou de réseau à l'ordinateur.

 **PRÉCAUTION : Pour connecter un câble réseau, branchez-le d'abord sur le périphérique réseau, puis sur l'ordinateur.**

3. Reposez la [batterie](#).
4. Branchez l'ordinateur et tous les périphériques connectés à leurs prises secteur.
5. Allumez l'ordinateur.

[Retour à la page du sommaire](#)